

# Die Orchidee

Volume 4(09) 2018



Journal der Deutschen Orchideen-Gesellschaft  
zur Förderung der Orchideenkunde

ISSN-Internet 2366-0643





## Die Orchidee

Herausgeber: Deutsche Orchideen-Gesellschaft e. V.  
Im Zinnstück 2  
65527 Niedernhausen/Ts.  
Deutschland



E-Mail: [dog@orchidee.de](mailto:dog@orchidee.de)  
Fon: 06127 7057704  
Fax: 06127 920329  
[www.orchidee.de/e-paper/taxonomische-mitteilungen](http://www.orchidee.de/e-paper/taxonomische-mitteilungen)  
Ausgabedatum: 04.06.2018  
Verantwortliche Redakteurin: Irene Bock

Vol. 4, Nummer 09, 2018

## Inhalt:

***Bulbophyllum isabellinum* CAVESTRO et J. CHAMPION – eine neue *Bulbophyllum*-Art (Orchidaceae, Dendrobieae) aus Zentralkalimantan in Indonesien**

***Bulbophyllum isabellinum* CAVESTRO et J. CHAMPION – a New Species of *Bulbophyllum* (Orchidaceae, Dendrobieae) from Central Kalimantan in Indonesia**

61 – 70

William CAVESTRO and Jeffrey CHAMPION

Titelbild: *Bulbophyllum isabellinum*, Habitus der Infloreszenz/inflorescence habitus, ca. 4,5 × nat. Größe/ca. 4.5 × nat. size

Fotos/photos: J. Champion

# TAXONOMISCHE MITTEILUNGEN

(I.B.)

## *Bulbophyllum isabellinum* CAVESTRO et J. CHAMPION – eine neue *Bulbophyl- lum*-Art (Orchidaceae, Dendrobieae) aus Zentralkalimantan in Indonesien

## *Bulbophyllum isabellinum* CAVESTRO et J. CHAMPION – a New Species of *Bulbo- phyllum* (Orchidaceae, Dendrobieae) from Central Kalimantan in Indonesia

**Key words:** Orchidaceae, Dendrobieae, Bulbophyllinae, *Bulbophyllum*, *Bulbophyllum isabellinum*, Zentralkalimantan/Central Kalimantan, Indonesien/Indonesia



### Zusammenfassung:

Dieser Artikel stellt eine neue *Bulbophyllum*-Art namens *Bulbophyllum isabellinum* vor, die aus Zentralkalimantan in Indonesien stammt. Diese Art ist *Bulbophyllum gusdorfii* J. J. Sm. sehr ähnlich, unterscheidet sich aber durch kürzere, gefurchte, flach eingekerbte (weder kurz noch lang zugespitzte), gelborangefarbige und gelbbraune seitliche (nicht flache) Sepalen, durch dreieckige und kürzere, weder gefranste noch an der Spitze papillöse Petalen und auch durch ein zungenförmiges (nicht länglich-ovales) Labellum mit drei Kielen an der Basis, der mittlere ist ein sehr kurzer, unauffälliger Kiel.

### Einführung und Diskussion

Im Jahr 2017 beschrieben wir *Bulbophyllum nafisae*, eine neue Art aus Westjava, die der Sektion *Microcaulia* angehört (CAVESTRO, 2017). Dieser Artikel stellt ein neues *Bulbophyllum* vor, das 2015 in Zentralkalimantan in Indone-

### Abstract

This article presents a new species of *Bulbophyllum* named *Bulbophyllum isabellinum* and native of Central Kalimantan in Indonesia. This species is close to *Bulbophyllum gusdorfii* J. J. Sm. but differs in shorter, sulcate, emarginate (neither acute, nor acuminate), yellow orange and tawny lateral sepals (not flat), in petals triangular and shorter, neither fimbriate nor papillose at apex, and also in a tongue-shaped (not oblong-ovate) labellum with three ridges at base, and in the middle with a median very short and inconspicuous ridge.

### Introduction and discussion

In 2017, we described *Bulbophyllum nafisae*, a new species from *Microcaulia* section, native to West Java (CAVESTRO, 2017). This article presents a new *Bulbophyllum* discovered in 2015 from Central Kalimantan in Indonesia. Jeffrey CHAM-

Dr. William Cavestro,  
100, Allée de la  
Chênaie,  
38340, Voreppe,  
France



Der Autor hat bereits mehrere Bücher über Orchideen veröffentlicht, darunter eine Monografie über *Paphiopedilum* und eine über Laeliinae und die Gattung *Cattleya*. Er beschrieb viele asiatische Orchideen (hauptsächlich *Bulbophyllum*, *Cleisocentron*, *Cleisostoma*, *Dendrobium*, *Diplocaulobium*, *Stereochilus*), *Paphiopedilum intaniae*, *Paph. parnatanum*, *Paph. robinsonianum*, *Paph. sugiyamanum*, und vor Kurzem *Paph. agusii*, *Paph. dodyanum*, *Paph. rohmanii* (mit Olaf GRUSS) und *Paph. zulhermanianum*.

Seit einigen Jahren bearbeitet er nun die Orchideen Ecuadors, insbesondere die Gattung *Dracula*.

Die Fotos sind von Jeffrey CHAMPION, einem Orchideenliebhaber aus Bali mit einer umfangreichen Sammlung hauptsächlich indonesischer Arten aus dem ganzen Archipel.

1. *Bulbophyllum isabellinum*, ca. nat.  
Größe/ca. nat. size



sien entdeckt wurde. Jeffrey CHAMPION aus Bali machte mich auf dieses *Bulbophyllum* aufmerksam, das besondere Eigenschaften hatte. Diese Spezies, *Bulb. isabellinum* genannt, ist eine kleine Orchidee, die sich durch eine einblättrige Pseudobulbe, einen fast doldigen Blütenstand und gelb-orange gefärbte laterale Sepalen auszeichnet. Der Name der Art bezieht sich auf diese besonders attraktive Farbe der seitlichen Sepalen. J. CHAMPION und ich, wir haben uns entschieden, dieses *Bulbophyllum* zu untersuchen. Nach unseren Beobachtungen gehört es zur Sektion *Cirrhopetalum*. Vor Kurzem wurde diese Sektion von Taxonomen neu analysiert (PRIDGEON et al. 2014). Wir stellen diese Art zur Sektion *Cirrhopetalum* (LINDL.) RCHB. F., wie sie von de VOGEL, HOWCROFT und BANDISCH (Orchideen von Neuguinea, Website, Universität Leiden, Nationaal Herbarium Nederland) vorgeschlagen wird. Nach ihrer Klassifizierung umfasst diese Sektion 55 anerkannte Taxa in Indien, China, Japan und dem Ost- bis Westpazifik. *Bulbophyllum isabellinum* ist zwei Arten dieser Sektion aus Borneo ähnlich: *Bulbophyllum lepidum* (BLUME) J. J. SM. und *Bulb. gusdorfii* J. J. SM.

*Bulbophyllum lepidum* wurde 1825 von BLUME als *Ephippium lepidum* beschrieben und 1905 von J. J. SMITH in die Gattung *Bulbophyllum* übertragen. Die Beschreibung dieser Art durch BLUME ist sehr kurz gefasst (1). Allerdings beschrieb SMITH (1905) *Bulbophyllum lepidum* sehr genau. Es ist eine in Asien auf den Andamanen, in Burma, Thailand, Indochina und Indonesien weit verbreitete Art. Der Vergleich von *Bulb. lepidum* und *Bulb. isabellinum* zeigt einige Gemeinsamkeiten, aber auch wichtige Unterschiede. Diese Arten haben einen nahezu doldenartigen Blütenstand. Die Infloreszenz von *Bulb. lepidum* trägt nach VERMEULEN, O'BYRNE & LAMB (2015) 6 – 11 Blüten, nach SEIDENFADEN und WOOD (1992) 7 – 10 Blüten. Der Blütenstand von *Bulb. isabellinum* trägt 4 – 6 Blüten auf einem kürzeren, 10 – 13 cm langen Blütenstiel. Der Infloreszenzstiel von *Bulb. lepidum* ist nach VERMEULEN, O'BYRNE & LAMB (2015) 11 – 24 cm lang, nach SEIDENFADEN und WOOD (1992) und SMITH (1905) 20 cm lang. Die wichtigsten Unterschiede zwischen *Bulb. lepidum* und *Bulb. isabellinum* sind Größe, Form und Farbe der Sepalen, Petalen und der Lippe. *Bulb. lepidum* hat gelbe oder gelbgrüne Sepalen und Petalen mit nur schwachroten Markierungen, die zur Spitze hin purpurrot oder ganz schwarzpurpurn sind (VERMEULEN, O'BYRNE & LAMB 2015). *Bulb. isabellinum* hat Sepalen und Petalen von sehr unterschiedlicher Farbe. Das dorsale Sepalum ist tieforange und karminrot gestreift, die seitlichen Sepalen sind gelborange und gelbbraun gefärbt, die Petalen orangegelb

(1). Beschreibung von *Ephippium lepidum* durch C. BLUME: "***Ephippium lepidum***: Bulben einförmig, fünfeckig, Blätter lanzettlich, stumpf eingebuchtet, mit Blüten als doldenförmige Spitze an langem Infloreszenzstiel, laterale Sepalen mit zusammengewachsener Außenkante verbleiben sehr groß, das dorsale und die inneren fein bewimpert und lang zugespitzt. Es wächst: in den Bergen von Pantjar auf Bäumen. Blütezeit: Juni bis August"; BLUME, C.: 310, 1825

PION, living in Bali, drew my attention to this *Bulbophyllum* which had particular characteristics. This species named *Bulb. isabellinum*, is a small orchid characterized by one-leaved pseudobulb, subumbellate inflorescence and yellow tawny orange tinged lateral sepals. The name of the species refers to this particular attractive color of the lateral sepals. With J. CHAMPION we decided to study this *Bulbophyllum*. According to our observations, it belongs to the section *Cirrhopetalum*. Recently this section has been the subject of new studies by taxonomists (PRIDGEON et al. 2014). We position this species in the section *Cirrhopetalum* (LINDL.) RCHB. F. proposed by de VOGEL, HOWCROFT and BANDISCH (Orchids of New Guinea, website, University of Leiden, Nationaal Herbarium Nederland). According to this classification, this section thus defined includes 55 accepted taxa in India, China, Japan and East to West Pacific. *Bulbophyllum isabellinum* is more like two species of this section found in Borneo: *Bulbophyllum lepidum* (BLUME) J. J. SM. and *Bulb. gusdorfii* J. J. SM.

*Bulbophyllum lepidum* was described in 1825 by BLUME as *Ephippium lepidum* and then transferred in 1905 to the genus *Bulbophyllum* by J. J. SMITH. The description of this species by BLUME is very succinct (1). However J. J. SMITH (1905) described *Bulbophyllum lepidum* with great precision. It is a widespread species in Asia from Andaman Islands, Burma, Thailand, Indochina and Indonesia. The comparison of *Bulb. lepidum* and *Bulb. isabellinum* shows some similarities but also important differences. These species have a subumbellate inflorescence. The inflorescence of *Bulb. lepidum* bears 6 – 11 flowers, according to VERMEULEN, O'BYRNE & LAMB (2015), 7 – 10 flowers according to SEIDENFADEN and WOOD (1992). The inflorescence of *Bulb. isabellinum* bears 4 – 6 flowers on a shorter peduncle 10 – 13 cm long. The peduncle of *Bulb. lepidum* is 11 – 24 cm long, according to VERMEULEN, O'BYRNE & LAMB (2015), 20 cm long according to SEIDENFADEN and WOOD (1992) and SMITH (1905). The most important differences between *Bulb. lepidum* and *Bulb. isabellinum* are the size, shape and color of the sepals, petals and labellum. *Bulb. lepidum* has petals and sepals yellow with only faint red markings or yellow-green, purple red towards the apex or entirely blackish purple (VERMEULEN, O'BYRNE & LAMB 2015). *Bulb. isabellinum* has sepals and petals of very different color. The dorsal sepal is deep orange and carmine striated, lateral sepals are yellow-orange and tawny orange tinged, petals are orange-yellow and carmine

(1). Description of *Ephippium lepidum* by C. BLUME: "***Ephippium lepidum***: Bulbis ovatis quinquegonis, foliis lanceolatis obtusis emarginatis, floribus in pedunculo elongato ad apicem capitatis, sepalis lateralibus exterioribus cohaerentibus reliquis valde majoribus, dorsali interioribusque ciliolatis acuminatissimis. Crescit: in montanis Pantjar, supra arbores. Floret: Junio-Augusto". BLUME, C.: 310, 1825



und karminrot gestreift. Diese beiden Arten haben also eine sehr unterschiedliche Farbe.

*Bulb. lepidum* und *Bulb. isabellinum* haben an der Basis gerade hervorgestreckte, dann etwas nach innen gebogene laterale Sepalen, die eine konvexe Fläche bilden. Die lateralen Sepalen von *Bulb. lepidum* sind 2,4 – 3,5 cm lang und 0,4 – 0,6 cm breit, wohingegen die lateralen Sepalen von *Bulb. isabellinum* nur 1,5 cm lang und 0,5 cm breit, also viel kürzer sind. Die Petalen von *Bulb. lepidum* sind 0,5 – 0,6 cm lang, allmählich verengt mit einer haarähnlichen Spitze, die kürzer ist als beim dorsalen Sepalum. Die Petalen von *Bulb. isabellinum* sind halb so lang. Das Labellum von *Bulb. isabellinum* ist 0,3 – 0,4 cm lang und dreilappig, mit aufrechten, eiförmigen bis dreieckigen, zugespitzten Seitenlappen. Der zungenförmige Mittellappen ist an der Basis nach unten gebogen, an der Spitze stumpf, an der Basis mit drei Kielen, die stumpf enden. Die Lippe ist in der Mitte dunkelviolett und im apikalen Teil gelb. Dagegen unterscheidet sich die Lippe von *Bulb. lepidum* sehr deutlich. Sie ist 0,22 – 0,36 cm lang und 0,12 – 0,17 cm breit, länglich bis eiförmig, vorne stumpf bis spitz zulaufend. Die Lippe hat drei auffällige Kiele. Dieser Vergleich zeigt, dass diese beiden Arten sich erheblich unterscheiden und nicht verwechselt werden können.

striated. These two species therefore have a very different color.

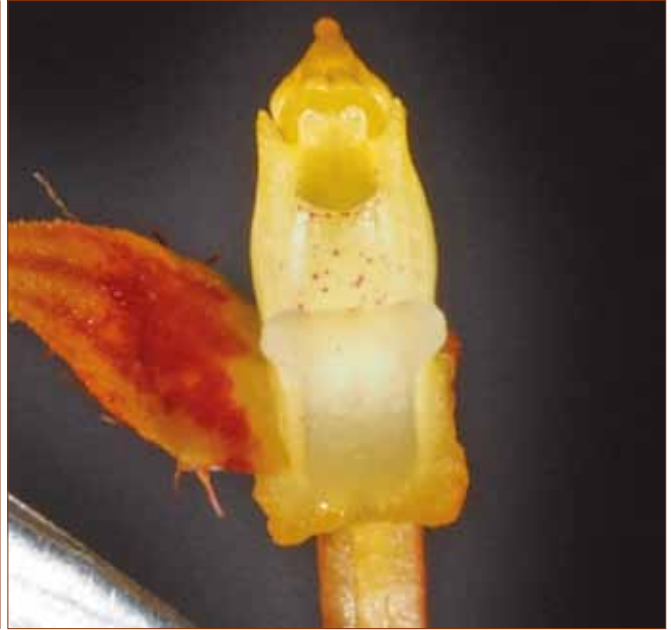
*Bulb. lepidum* and *Bulb. isabellinum* have lateral sepals porrect at the base, then somewhat recurved inwards forming a convex blade. However, the lateral sepals of *Bulb. lepidum* are 2.4 – 3.5 cm long and 0.4 – 0.6 cm wide. Lateral sepals of *Bulb. isabellinum*, much shorter, are 1.5 cm long and 0.5 cm wide. The petals of *Bulb. lepidum* are 0.5 – 0.6 cm long, gradually narrowed with a hair-like tip shorter than in the dorsal sepal. On the other hand, *Bulb. isabellinum* petals are half as long. The labellum of *Bulb. isabellinum* is 0.3 – 0.4 cm long and trilobed with lateral lobes erect, ovate to triangular and acute. The midlobe is bent downward at the base, tongue shaped, obtuse at the apex, forming three ridges at the base and in the middle. The labellum is deep purple in the middle and yellow in apical part. The lip of *Bulb. lepidum* is very different. It is 0.22 – 0.36 cm long and 0.12 – 0.17 cm wide, ovate-oblong, obtuse to acute at the apex. The labellum has three conspicuous ridges. This comparison shows that these two species are very different and cannot be confused.

*Bulbophyllum isabellinum*, Pflanze und Infloreszenz/plant and inflorescence





*Bulbophyllum isabellinum*, Unterseite der Blüten/underside of the flowers, ca. 2,5 × nat. Größe/ca. 2.5 × nat. size



*Bulbophyllum isabellinum*, Säule und Petalum/column and petal, ca. 34 × nat. Größe/ca. 34 × nat. size



*Bulbophyllum isabellinum*, frontal und etwas seitlich gesehen/frontal and somewhat seen from the side



*Bulbophyllum isabellinum*, Säule und Petalum/column and petal, seitlich gesehen/slightly lateral view

Die *Bulb. isabellinum* am nächsten stehende Art ist *Bulb. gusdorfii*, die von J. J. SMITH 1917 nach einem in Lampong auf Sumatra gesammelten Exemplar beschrieben wurde. Die Diagnose dieser Art ist lateinisch. Da sie in Asien weit verbreitet ist, wurde sie von vielen Taxonomen beschrieben, sowohl von der Halbinsel Malaysia als auch von Sumatra, Borneo (Sarawak, Brunei, Sabah) und den Philippinen. Der Vergleich zwischen *Bulb. isabellinum* und *Bulb. gusdorfii* zeigt Ähnlichkeiten, aber auch wichtige Unterschiede. *Bulb. isabellinum* hat eiförmige, dicht beieinanderstehende Pseudobulben, kürzer als die von *Bulb. gusdorfii*, die 1,4 – 1,8 cm lang sind. Die Blätter von *Bulb. isabellinum* sind elliptisch bis oval, 5 – 5,5 cm lang und 2,8 – 3,3 cm breit. *Bulb. gusdorfii* hat längere und elliptische Blätter, 8,5 – 9,5 cm lang und 2,3 – 3,4 cm breit. Der doldenähnliche Blütenstand von *Bulb. isabellinum* hat 4 – 6 Blüten, der von *Bulb. gusdorfii* 5 – 7 Blüten. Diese beiden Arten haben laterale Sepalen von sehr unterschiedlicher Farbe: bei *Bulb. gusdorfii* grün bis gelb, an der Basis überzogen mit rot bis violett, im

The closest species to *Bulb. isabellinum* is *Bulb. gusdorfii*, a species described by J. J. SMITH in 1917 from a specimen collected at Lampong in Sumatra. The diagnose of this species is in Latin. This species has been described by many taxonomists as it is widespread in Asia, from Peninsular Malaysia, Sumatra, Borneo (Sarawak, Brunei, Sabah) and the Philippines. The comparison between *Bulb. isabellinum* and *Bulb. gusdorfii* reveals similarities but also important differences. *Bulb. isabellinum* has ovoid pseudobulbs close together and shorter than those of *Bulb. gusdorfii* which are 1.4 – 1.8 cm long. Leaves of *Bulb. isabellinum* are elliptic-ovate, 5 – 5.5 cm long and 2.8 – 3.3 cm wide. *Bulb. gusdorfii* has longer and elliptic leaves, 8.5 – 9.5 cm long and 2.3 – 3.4 cm wide. The subumbellate inflorescence of *Bulb. isabellinum* has 4 – 6 flowers and 5 – 7 flowers for *Bulb. gusdorfii*.

Gegensatz zu orange bis gelborange oder dunkelgelb bei *Bulb. isabellinum*. Es ist daher nicht möglich, diese beiden Arten zu verwechseln.

*Bulb. gusdorfii* hat laterale Sepalen, die entlang der äußeren Ränder bis nahe an deren Basis zu einer fast ebenen Fläche verwachsen sind (VERMEULEN, O'BYRNE & LAMB, 2015: 103). *Bulb. isabellinum* hat eine kürzere Sepalenoberfläche, hat in der Mitte eine Rille und ist am Scheitelpunkt eingebuchtet (*Bulb. gusdorfii* ist am Scheitelpunkt dagegen spitz zulaufend). Die Petalen von *Bulb. isabellinum* sind dreieckig, 0,3 cm lang und 0,15 cm breit, an der Spitze mit einer Borste, mit langen Haaren an den Rändern, sowohl in der Mitte als auch an der Spitze (siehe Zeichnung). Die Petalen von *Bulb. gusdorfii* sind ebenfalls dreieckig und gerade hervorgestreckt wie bei *Bulb. isabellinum*, 0,27 – 0,4 cm lang und 0,12 – 0,2 cm breit, gefranst, außer in der Nähe der Basis, und leicht papillös zur Spitze hin (VERMEULEN, O'BYRNE & LAMB, 2015: 104). *Bulb. isabellinum* hat weder gefranste noch an der Spitze papillöse Petalen. Das Labellum von *Bulb. gusdorfii* ist "eiförmig bis länglich, nach unten gebogen, 0,3 – 0,33 cm lang und 0,12 – 0,2 cm breit, spitz zulaufend mit drei deutlich schmalen, abgerundeten Rippen, die in der Nähe der Basis beginnen und bis zur Hälfte der Lippenscheibe reichen" (VERMEULEN, O'BYRNE & LAMB, 2015: 104). Das Labellum von *Bulb. isabellinum* ist dreilappig, die Seitenlappen sind aufrecht, eiförmig bis dreieckig, spitz (siehe Zeichnung). Der Mittellappen ist 0,2 cm lang, zungenförmig (nicht eiförmig), vorne stumpf, kürzer als das Labellum von *Bulb. gusdorfii*. Der Labellummittellappen von *Bulb. isabellinum* hat ebenfalls drei Längskiele, aber der mittlere Kiel ist unauffällig, sehr kurz und flach gedrückt (siehe Zeichnung). Die Säulenspitze von *Bulb. isabellinum* zeigt keine Zähne, wie in der Zeichnung und Beschreibung von *Bulb. gusdorfii* von SEIDENFADEN und WOOD (1992: 444, 447) angegeben. Die Stelidien von *Bulb. isabellinum* sind kürzer als die von *Bulb. gusdorfii*, die sichelförmig und dreieckig sind (VERMEULEN, O'BYRNE & LAMB, 2015: 104)

Diese Unterschiede grenzen *Bulb. isabellinum* deutlich von *Bulb. gusdorfii* und *Bulb. lepidum* ab.

### Beschreibung

**Epiphyt** mit kriechenden Rhizomen; **Pseudobulben** dicht beieinanderstehend, eiförmig bis viereckig, 1 cm lang und 0,8 cm breit; mit je einem **Blatt** länglich bis oval, dauerhaft, stumpf oder an der Spitze zweilappig, ledrig, glatt, 5 – 5,5 cm lang und 2,8 – 3,3 cm breit; **Blütenstand** doldenartig, 10 – 12 cm lang, nahe der Basis der Pseudobulben entspringend; **Infloreszenzstiel** aufrecht, dann gebogen, 10 – 13 cm lang, 3 – 4 Brakteen entlang des Stängels, Blütenbraktee röhrenförmig, dreieckig, zugespitzt, 0,4 cm lang und 0,3 cm breit; **Blüten** 4 – 6, resupiniert, dorsales Sepalum tieforange und karminrot gestreift, laterale Sepalen gelborange bis dunkelgelb gefärbt, Petalen orangegelb und karminrot gestreift, Seitenlappen der Lippe dunkelviolet, Mittellappen dunkelviolet an der Basis und in der Mitte, an der

These two species have lateral sepals of very different color: green to yellow suffused red to purple towards the base for *Bulb. gusdorfii*, orange yellow orange tawny tinged for *Bulb. isabellinum*. It is therefore not possible to confuse these two species.

*Bulb. gusdorfii* has lateral sepals fused along the lower margins except near the base, forming an approximately flat blade (VERMEULEN, O'BYRNE & LAMB, 2015: 103). *Bulb. isabellinum* has a shorter blade and grooved in the middle, emarginated at apex (entire at apex, acute to acuminate for *Bulb. gusdorfii*). *Bulb. isabellinum* petals are triangular, 0.3 cm long and 0.15 cm wide, setose at the apex, with long hairs on the margins in the middle and apical parts (see the drawing). The petals of *Bulb. gusdorfii* are triangular, porrect as for *Bulb. isabellinum*. *Bulb. gusdorfii* has longer petals, 0.27 – 0.4 cm long and 0.12 – 0.2 cm wide, fimbriate except near the base and slightly papillose towards the apex (VERMEULEN, O'BYRNE & LAMB, 2015: 104). The petals of *Bulb. isabellinum* are neither fimbriate nor papillose at the apex. The labellum of *Bulb. gusdorfii* is "ovate-oblong, recurved, 0.3 – 0.33 cm long and 0.12 – 0.2 cm wide, acute to acuminate with three distinct narrow, rounded ridges starting close to the base and continuing to half way along the length of the lip" (VERMEULEN, O'BYRNE & LAMB, 2015: 104). The labellum of *Bulb. isabellinum* is three-lobed, the lateral lobes are erect, ovate to triangular, acute (see the drawing). The midlobe is 0.2 cm long, tongue-shaped (not ovate-oblong), obtuse at the apex, shorter than the labellum of *Bulb. gusdorfii*. On the other hand, the labellum midlobe of *Bulb. isabellinum* has three longitudinal ridges, but the median ridge is inconspicuous, very short and attenuate (see the drawing). *Bulb. isabellinum* column does not present three apical teeth at the back as shown in the drawing and description of *Bulb. gusdorfii* by SEIDENFADEN and WOOD (1992: 444, 447). *Bulb. isabellinum* stelidia are shorter than those of *Bulb. gusdorfii* which are falcate and triangular (VERMEULEN, O'BYRNE & LAMB, 2015: 104).

These differences clearly distinguish *Bulb. isabellinum*, *Bulb. gusdorfii* and *Bulb. lepidum*.

### Description

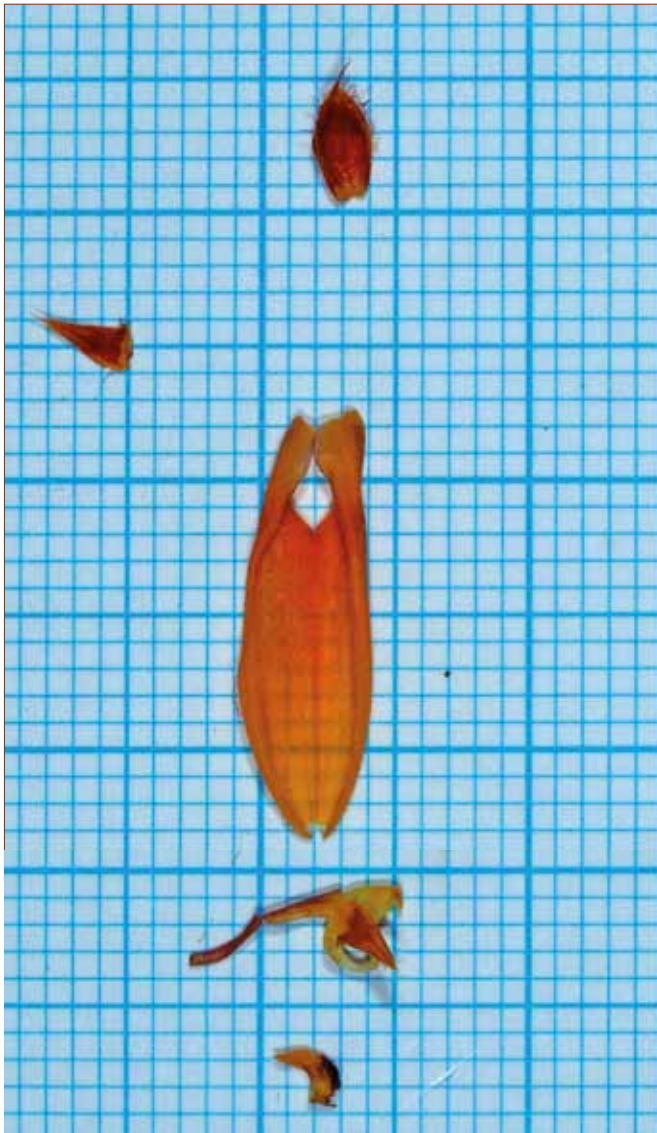
**Epiphytic** herb, forming creeping rhizomes. **Pseudobulbs** close together, ovoid to quadrangular, 1 cm long and 0.8 cm wide. **Leaf** one, persistent, oblong-ovate, obtuse to bilobed at apex, coriaceous, glabrous, 5 – 5.5 cm long and 2.8 – 3.3 cm wide. **Inflorescence** subumbellate, 10 – 12 cm long, close to the base of pseudobulbs; peduncle erect, then arching, 10 – 13 cm long; 3 – 4 sheaths along the scape; floral bract tubular, triangular, acute, 0.4 cm long and 0.3 cm wide. **Flowers** 4 – 6, resupinate, dorsal sepal deep orange and carmine striated, lateral sepals yellow-orange tawny orange tinged, petals orange-yellow and carmine striated; lateral lobes of labellum deep purple, midlobe deep purple at base and in the middle and yellow in apical part; column yellow.





Spitze gelb, Säule gelb; **dorsales Sepalum**, 0,4 cm lang und 0,25 cm breit, konkav, eiförmig, zugespitzt oder mit lang ausgezogener Spitze, am Rand lang behaart; **laterale Sepalen** 1,5 cm lang und 0,5 cm breit, an der Basis und ab der Mitte verschmolzen, an der Spitze eingebuchtet, glatt, mit einer tiefen Längsrille in der Mitte; **Petalen** dreieckig, 0,3 cm lang und 0,15 cm breit, an der Spitze mit langer Borste, mit langen Haaren an den Rändern, in der Mitte und an der Spitze; **Labellum** dreilappig, 0,3 – 0,4 cm lang; Seitenlappen aufrecht, eiförmig bis dreieckig, spitz, Mittellappen an der Basis nach unten gebogen, zungenförmig, vorne stumpf, mit 3 Kiel an der Basis und in der Mitte, mittlerer Kiel unauffällig, kleiner und dünner, 2 seitliche Kiele an der Basis, die zur Mitte hin dünner werden, Labellumspitze ohne Kiel; **Säule** kurz, 0,2 – 0,25 cm lang, nach innen gebogen, an der Spitze aufgerichtet, 2 dreieckige, an der Spitze stumpfe Stelidien, 2 un- deutlich dreieckige Seitenflügel an der Spitze.

**Dorsal sepal**, 0.4 cm long and 0.25 cm wide, concave, ovate, acute to acuminate, with long hairs on the margins. **Lateral sepals** 1.5 cm long and 0.5 cm wide, fused at base and in the middle, emarginate at apex, glabrous, with a deep longitudinal ridge in the middle. **Petals** triangular, 0.3 cm long and 0.15 cm wide, setose at apex with long hairs on the margins in the middle and apical parts. **Labellum** trilobed, 0.3 – 0.4 cm long; lateral lobes erect, ovate to triangular, acute; midlobe bent downward at base, tongue shaped, obtuse at apex, forming three ridges at base and in the middle; central ridge inconspicuous, smaller and attenuate; two lateral ridges at base then attenuate in the middle; labellum apical part without ridge. **Column** short, 0.2 – 0.25 cm long, incurved, erect at the apex; 2 stelia triangular, obtuse at the apex; 2 lateral wings obscurely triangular at the apex.



*Bulbophyllum isabellinum*, Blütenanalyse von oben nach unten/flower analysis from top to bottom: Dorsales Sepalum/dorsal sepal, Petalum/petal, laterale Sepalen/lateral sepals, Säule mit Anthere, Säulenfuß und Petalum/column with anther, columnfoot and petal, Lippe/labellum

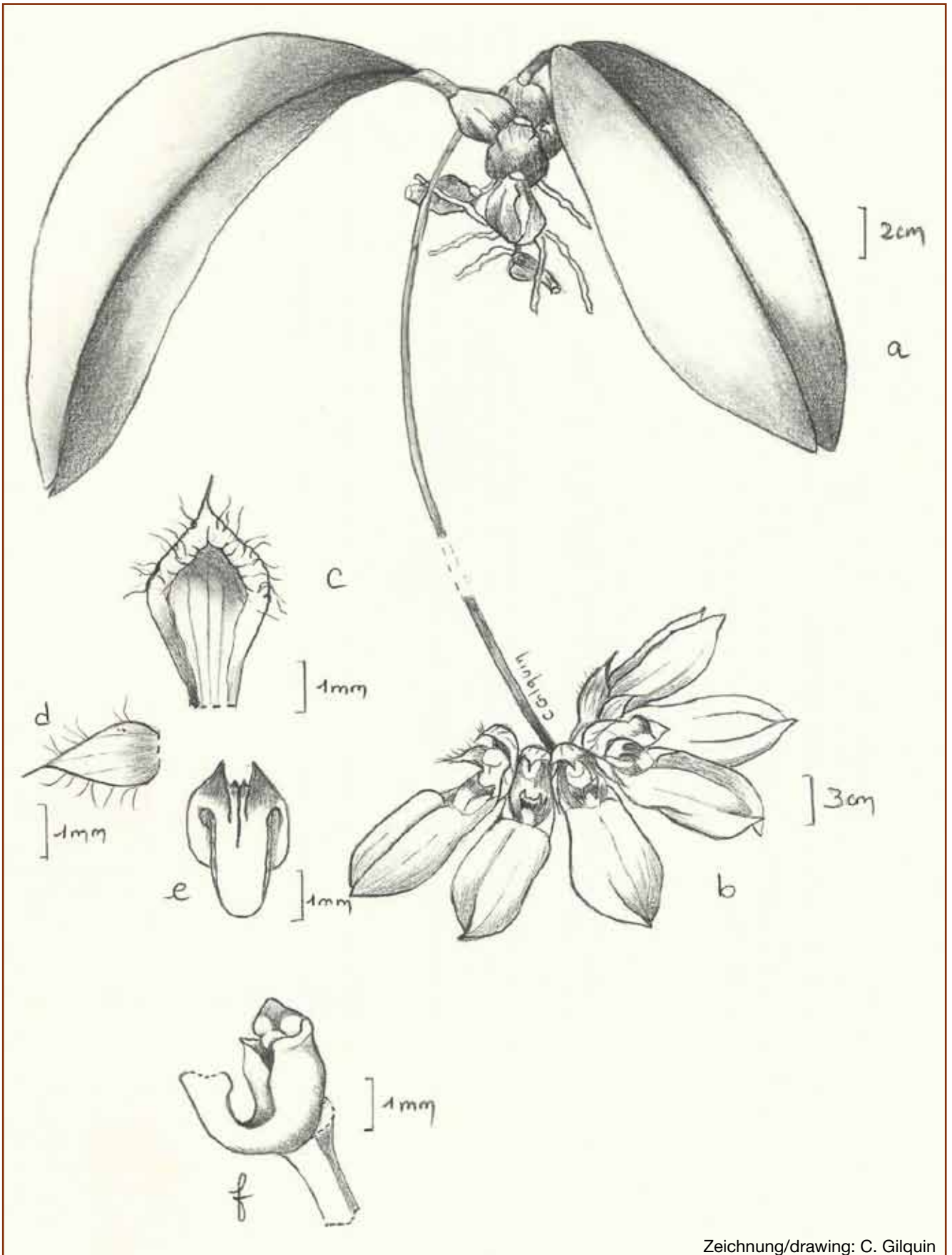


*Bulbophyllum isabellinum*: Dorsales Sepalum/dorsal sepal, Petalen/petals, Säule und Lippe/column and labellum, Beginn der lateralen Sepalen/beginning of lateral sepals



*Bulbophyllum isabellinum*, Blütenstand/ inflorescence





Zeichnung/drawing: C. Gilquin

***Bulbophyllum isabellinum* CAVESTRO et J. CHAMPION**

a. Pflanze, b. Infloreszenz, c. dorsales Sepalum, d. Petalum, e. Labellum, f. Säule  
a. plant, b. inflorescence, c. dorsal sepal, d. petal, e. labellum, f. column

**Diagnosis:*****Bulbophyllum isabellinum* CAVESTRO et J. CHAMPION spec. nov.**

*Bulbophyllum isabellinum* CAVESTRO et J. CHAMPION spec. nov. *Bulbophyllo gusdorfii* J. J. SM. simile sed pseudobulbis confertis, ovoideis brevioribusque, foliis brevioribus et ellipticis-ovatis, sepalis lateralibus isabellinis multo brevioribus sulcatisque (non applanatis), emarginatis (nec acutis, nec acuminatis) ad apicem, petalis triangularibus, brevioribus, nec fimbriatis nec papillois ad apicem, labello lingulato (nec oblongo nec ovato) et brevioris, triporcato sed crista media brevissima et non conspicua differt.

**Diagnose (Übersetzung)**

*Bulbophyllum isabellinum* CAVESTRO et J. CHAMPION spec. nov. ist *Bulbophyllum gusdorfii* J. J. SM. ähnlich, unterscheidet sich aber durch dicht beieinanderwachsende, kürzere, eiförmige Pseudobulben; kürzere und elliptische bis ovale Blätter; wesentlich kürzere, gelbliche, gefurchte (nicht flache) seitliche Sepalen, die vorne eingebuchtet (weder spitz noch lang zugespitzt) sind, gelborangefarbige bis gelbbraune, dreieckige, weder bewimperte noch an der Spitze papillöse kürzere Petalen, eine zungenförmige (nicht längliche bis eiförmige), kürzere Lippe, mit drei Kielen an der Basis und in der Mitte und einem mittleren, sehr kurzen und unauffälligen Kiel.

**Typus:** Zentralkalimantan, Indonesien, bei Buntok, South Barito Regency (Kabupaten Barito Selatan), ca. 100 m, Januar 2015; Blütezeit in Kultur Oktober 2017, bei Jeffrey CHAMPION, Bedugul, Bali, Indonesien. W. CAVESTRO, s. n. Holotypus BO.

**Etymologie:** Diese Art wurde in Anlehnung an die Farbe der lateralen Sepalen isabellinum benannt, lateinisch: schmutziges Gelb.

**Dank**

Mein Dank gilt Irene BOCK für die Übersetzung ins Deutsche und Hilfe bei der Veröffentlichung dieses Artikels, Claudine GILQUIN für die Zeichnung und dem Kurator des Herbariums Bogoriense für das Herbariumdepot.

**Literatur/Bibliography:**

- BLUME, C. (1825): Bijdragen tot de Flora van Nederlandsch Indië
- CAVESTRO, W. (2017): *Bulbophyllum nafisae*, spec. nov. (Orchidaceae; Dendrobieae): A new *Bulbophyllum* Species from West-Java, Indonesia; *Die Orchidee*, Vol. **3**, No. 13
- COMBER, J. (2001): *Orchids of Sumatra*
- DE VOGEL, E., HOWCROFT, N. & BANDISCH, W. (2018): *Orchids of New Guinea*, website, University of Leiden, Nationaal Herbarium Nederland
- PRIDGEON, A. et al. (2014): *Genera Orchidacearum*, Vol. **6**. Epidendroideae (Part Three)
- SEIDENFADEN, G. & WOOD, J. (1992): *The Orchids of Peninsular Malaysia and Singapore*
- SMITH, J. J. (1917): *Bulbophyllum gusdorfii*, Bulletin du Jardin Botanique de Buitenzorg, sér. 2, **25**: 79
- VERMEULEN, J., O'BYRNE, P. & LAMB, A. (2015): *Bulbophyllum* of Borneo

**Diagnosis (Translation)**

*Bulbophyllum isabellinum* CAVESTRO et J. CHAMPION spec. nov. is similar to *Bulbophyllum gusdorfii* J. J. SM. but differs in close and shorter ovoid pseudobulbs; shorter and elliptic-ovate leaves; shorter and sulcate lateral sepals (not flat), emarginated (neither acute, nor acuminate), yellow orange and tawny, triangular and shorter petals, neither fimbriate nor papillose at apex, a labellum tongue-shaped (not oblong-ovate), shorter with three ridges at base and in the middle, a median ridge very short and inconspicuous.

**Type:** Central Kalimantan, Indonesia, near Buntok, South Barito Regency (Kabupaten Barito Selatan), ca. 100 m, January 2015; flowering in culture October 2017, at Jeffrey CHAMPION, Bedugul, Bali, Indonesia. W. CAVESTRO, s. n. Holotypus BO.

**Etymology:** This species has been so named in reference to the colour of lateral sepals meaning soiled tawny yellow in Latin.

**Acknowledgements**

Thanks to Irene BOCK for the translation into German and helping with the publication of this article, Claudine GILQUIN for the drawing and the curator of Herbarium Bogoriense for the herbarium deposit.

Übersetzung aus dem Englischen: Irene BOCK